

Documento n. 2025.C67 del 17/04/2025 ore 12.10

A tutti gli Enti in indirizzo.

Oggetto: **BMP Bollettino di Monitoraggio e Previsione**

Si raccomanda di prestare la **massima attenzione per ogni opportuna azione di vigilanza e prevenzione da attuare in ordine alle previsioni idrologiche-idrauliche contenute nel documento allegato (BMP) e agli eventuali effetti attesi sul territorio**. Le Amministrazioni Locali dovranno porre in atto le procedure di emergenza dovute alle criticità idrogeologiche ed idrauliche presenti nel territorio di competenza.

Almeno fino al ritorno dei livelli al di sotto della soglia 1 di allertamento (criticità ordinaria), **si consiglia l'attivazione o il mantenimento di eventuali misure di contrasto non strutturali previste nella pianificazione di Protezione Civile**, per garantire la salvaguardia della pubblica incolumità, nonché la riduzione di danni e l'informazione alla popolazione. In particolare, si raccomanda di continuare a valutare:

- **l'attivazione di azioni di monitoraggio e servizi di vigilanza sul territorio**, con forze istituzionali e di volontariato (Gruppi Comunali/Intercomunali di Protezione Civile e/o OdV Protezione Civile convenzionate) congruenti a quanto previsto nella pianificazione di emergenza, anche nell'ipotesi di dovere attuare eventuali interventi urgenti;
- **l'attività di comunicazione alla cittadinanza** e, prioritariamente, agli abitanti che vivono nelle eventuali aree esposte al rischio idraulico.

Le azioni degli enti locali dovranno essere condivise con l'Autorità idraulica competente; si invita, in generale, a dare seguito alle indicazioni operative e supportare l'azione dei responsabili degli Enti competenti.

Si evidenzia che, in corrispondenza del **periodo primaverile-estivo**, in cui sono predominanti fenomeni convettivi di tipo temporalesco, le previsioni quantitative della precipitazione contengono un importante margine di incertezza non eliminabile. **Pertanto, le attività di monitoraggio e sorveglianza del territorio a livello locale sono sempre opportune per poter intervenire in maniera tempestiva in caso di criticità non prevedibili.**

Gli attuali scenari di previsione di piena del Fiume Po suggeriscono che potranno essere interessate le strutture e le attività poste nelle aree golenali aperte e **non si esclude l'interessamento degli argini golenali chiusi**. A titolo precauzionale si suggerisce di valutare l'interdizione all'accesso nelle golene, compreso l'utilizzo delle piste ciclabili, e di mantenere la massima attenzione lungo il corso d'acqua compreso nel tratto interessato. In ogni caso, fino al defluire della piena, è richiesta prudenza nell'avvicinarsi alle aree prospicienti il fiume e alle golene. Si raccomanda agli Enti destinatari lungo l'asta del Fiume Po di porre attenzione per gli insediamenti, le attività ricreative, agricole, i cantieri di lavoro e tutte le altre attività presenti lungo le sponde del fiume Po, tra cui anche la navigazione e gli approdi fluviali, nonché supportare le azioni di AIPO.

**Prestare attenzione nei tratti terminali degli affluenti lombardi, che potranno subire incrementi dei livelli, a causa dei fenomeni di rigurgito causati dal passaggio dell'onda di piena sul Po.**

**Gli Enti territoriali competenti sono invitati a seguire costantemente l'evoluzione dei fenomeni e gli aggiornamenti della situazione meteorologica e idrologica-idraulica prevista, consultando i dati della rete Idro-Nivo-Meteo e radar in tempo reale sul sito [iris.arpalombardia.it](http://iris.arpalombardia.it) e il Bollettino di Monitoraggio e Previsione (ed eventuali Allerte Idro-Meteo emesse) pubblicato su [www.allertalom.regione.lombardia.it](http://www.allertalom.regione.lombardia.it) e sull'app allertaLOM, e di segnalare con tempestività eventuali criticità che dovessero presentarsi sul proprio territorio in conseguenza del verificarsi dei fenomeni previsti, telefonando al numero verde della Sala Operativa di Protezione Civile regionale: 800.061.160 o via mail all'indirizzo: [cfmr@protezionecivile.regione.lombardia.it](mailto:cfmr@protezionecivile.regione.lombardia.it).**

Il Dirigente

ANDREA ZACCONE

CENTRO FUNZIONALE – UNITÀ ORGANIZZATIVA PROTEZIONE CIVILE – REGIONE LOMBARDIA

<https://www.allertalom.regione.lombardia.it>

[www.regione.lombardia.it](http://www.regione.lombardia.it)

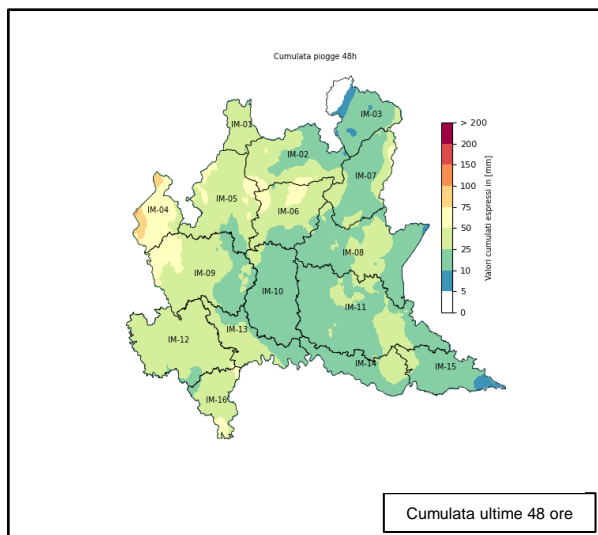
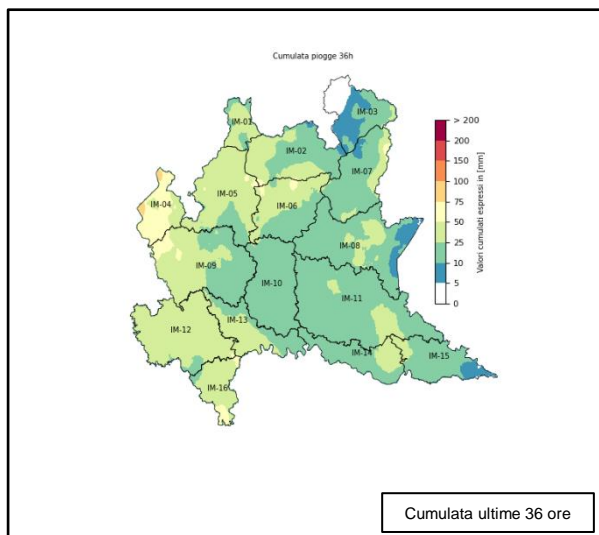
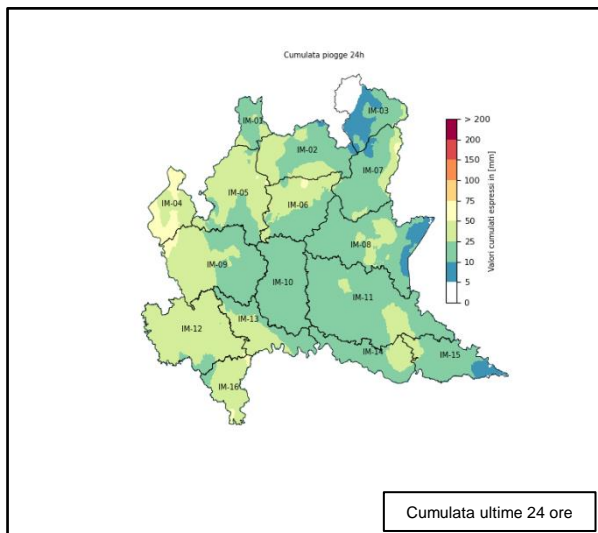
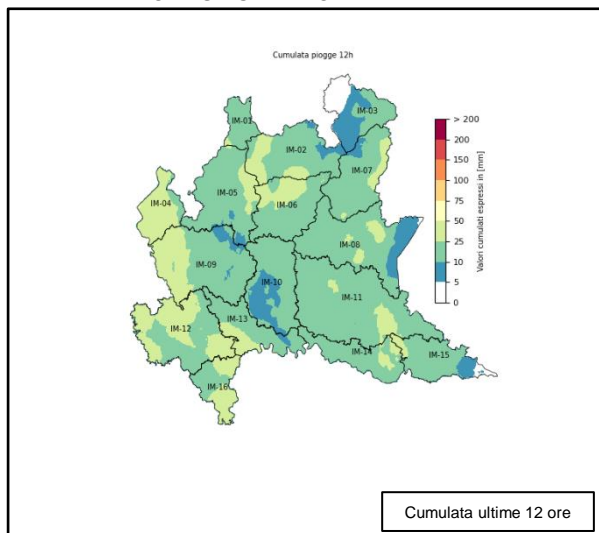
## BOLLETTINO di MONITORAGGIO e PREVISIONE per rischio idraulico

### ANALISI PLUVIOMETRICA

#### SINTESI METEOROLOGICA

L'approfondimento di una saccatura atlantica sul Mediterraneo ha portato condizioni di tempo perturbato sul Nord Italia, in particolare sulle regioni centro-occidentali con fenomeni diffusi e localmente molto forti sulla fascia pedemontana alpina settentrionale e occidentale piemontese. Nelle ultime 48 ore le precipitazioni hanno insistito sui settori alpini e prealpini piemontesi con cumulate locali fino a 500 mm sul bacino del fiume Sesia e Ticino. Sul territorio lombardo i fenomeni sono stati più contenuti con cumulate maggiori sulla fascia prealpina occidentale. Al momento le precipitazioni stanno interessando i settori di alta pianura e prealpini occidentali. Si segnala inoltre un'intensificazione della ventilazione che ha interessato principalmente i settori di pianura dalla giornata di ieri sera. Un'attenuazione dei fenomeni è attesa dal pomeriggio di oggi 17/04, con il progressivo allontanamento del minimo depressionario che riporterà nella giornata di domani 18/04 condizioni più stabili e soleggiate.

#### MAPPE ANALISI PLUVIOMETRICA



A supporto dell'attività di sorveglianza del territorio, per il monitoraggio in tempo reale dei fenomeni naturali, consultare i dati della rete Idro-Nivo-Meteo e radar accedendo al sito [iris.arplombardia.it](http://iris.arplombardia.it) e sull'app **radarLOM**.

**MONITORAGGIO IDROMETRICO: DATI OSSERVATI**

Fiume	APSR	Stazione idrometrica	Monitoraggio Livelli Idrometrici osservati					
			Livelli precedenti osservati (rispetto "Ora ultimo valore")			Livello attuale		
			24 ore	12 ore	6 ore	Valore ultimo dato	Superamento Soglie Allertamento	Ora ultimo valore
			[m]	[m]	[m]	[m]		(ora solare)
Po	Po	Ponte Valenza	-0.13	1.39	2.50	<b>3.67</b>	■ ■	17/04/2025 07:30
	Po	Isola S. Antonio	1.56	2.92	3.96	<b>5.13</b>		17/04/2025 07:30
	Po	Ponte della Becca	-1.07	-0.67	0.25	<b>1.29</b>		17/04/2025 08:00
	Po	Spessa Po	-0.32	-0.02	0.66	<b>1.78</b>		17/04/2025 08:10
	Po	Piacenza	1.01	1.39	1.60	<b>2.45</b>		17/04/2025 08:00
	Po	Cremona	-4.81	-4.46	-4.20	<b>-3.74</b>		17/04/2025 08:10
	Po	Casalmaggiore	-1.79	-1.64	-1.50	<b>-1.08</b>		17/04/2025 07:20
	Po	Boretto	-0.37	-0.28	-0.17	<b>0.20</b>		17/04/2025 08:10
	Po	Borgoforte	0.20	0.33	0.38	<b>0.51</b>		17/04/2025 08:10
	Po	Sermide	2.52	2.81	2.92	<b>2.98</b>		17/04/2025 08:10
Agogna	---	Novara Agogna Q.A	0.17	0.41	0.62	<b>1.40</b>		17/04/2025 07:30
Staffora	---	Voghera	1.21	1.22	1.68	<b>2.46</b>	■	17/04/2025 08:10
Ticino	---	Miorina	2.69	2.902	3.00	<b>3.14</b>	■	17/04/2025 08:10
	---	Pavia - Ponte dell'Impero	-2.21	-2.02	-1.42	<b>-0.65</b>		17/04/2025 08:10
Arno	Milano	Cavaria	0.31	0.47	0.48	<b>0.72</b>		17/04/2025 08:10
Olona	Milano	Castiglione Olona	0.66	0.78	0.85	<b>1.07</b>		17/04/2025 08:10
	Milano	Castellanza	0.58	0.74	0.83	<b>1.25</b>		17/04/2025 08:10
Bozzente	Milano	Lainate	0.47	0.52	0.47	<b>0.47</b>		17/04/2025 07:50
Lura	Milano	Lainate SP109	0.07	0.218	0.28	<b>0.37</b>		17/04/2025 08:10
Guisa	Milano	Guisa Arese	0.08	0.27	0.11	<b>0.18</b>		17/04/2025 08:00
Seveso	Milano	Cesano Maderno	0.63	0.65	0.75	<b>0.75</b>		17/04/2025 08:10
	Milano	Palazzolo	0.00	0.16	0.17	<b>0.24</b>		17/04/2025 08:10
	Milano	Niguarda via Ornato	0.16	0.482	0.20	<b>0.34</b>		17/04/2025 08:10
Lambro	Milano	Bosisio Parini(Lago Pusiano)	0.15	0.15	0.16	<b>0.17</b>		17/04/2025 07:40
	Milano	Lambrugo	0.62	0.69	0.71	<b>0.71</b>		17/04/2025 08:10
	Milano	Peregallo	0.23	0.27	0.36	<b>0.43</b>		17/04/2025 08:10
	Milano	Milano - via Feltre	0.61	1.02	0.79	<b>0.86</b>		17/04/2025 08:10

**Monitoraggio livelli idrometrici:**

Per ogni stazione idrometrica significativa su ogni corso d'acqua, si riporta il valore di altezza idrometrica più aggiornato e i livelli idrometrici osservati nelle 3, 6, 12 e 24 ore precedenti al livello attuale. Per conoscere tutte le soglie idrometriche di allertamento vigenti fare riferimento all'allegato 4 della D.g.r. n° 4114 del 21 dicembre 2020.

**LEGENDA:**

Superamento Soglia di allertamento			Valore non disponibile
Soglia 1	Soglia 2	Soglia 3	
■	■ ■	■ ■ ■	-

**MONITORAGGIO IDROMETRICO: DATI OSSERVATI**

Fiume	APSPFR	Stazione idrometrica	Monitoraggio Livelli Idrometrici osservati					
			Livelli precedenti osservati (rispetto "Ora ultimo valore")			Livello attuale		
			24 ore	12 ore	6 ore	Valore ultimo dato	Superamento Soglie Allertamento	Ora ultimo valore
			[m]	[m]	[m]	[m]		(ora solare)
Lambro M.le	---	Lambro_M.le_MI_Conca_Fallata	0.83	0.9	1.06	<b>1.55</b>	■	17/04/2025 08:00
Adda	Adda S.	Sondrio P.te Eiffel (Mallero)	0.28	0.29	0.30	<b>0.45</b>		17/04/2025 08:10
	Adda S.	Fuentes	1.06	1.25	1.27	<b>1.29</b>		17/04/2025 08:00
	---	S. Maria Lavello	1.75	1.95	1.95	<b>1.96</b>		17/04/2025 08:10
	Lodi	Lodi	-1.22	-1.13	-1.10	<b>-1.06</b>		17/04/2025 08:10
	---	Pizzighettone	-0.43	-0.36	-0.35	<b>-0.33</b>		17/04/2025 08:10
Brembo	---	Camerata Cornello	0.39	0.36	0.43	<b>0.93</b>		17/04/2025 08:10
	---	Ponte Briolo	1.55	1.52	1.59	<b>1.91</b>		17/04/2025 08:10
Serio	---	Ponte Cene	0.12	0.12	0.15	<b>0.28</b>		17/04/2025 08:10
	---	Mozzanica	1.19	1.1	1.10	<b>1.29</b>		17/04/2025 07:40
	---	Montodine	-0.15	-0.12	-0.13	<b>-0.14</b>		17/04/2025 08:10
Cherio	---	Carobbio degli Angeli	0.41	0.42	0.47	<b>0.50</b>		17/04/2025 07:40
Oglio	Oglio S.	Capo di Ponte	0.70	0.68	0.60	<b>0.94</b>		17/04/2025 08:10
	Oglio S.	Darfo	0.57	0.57	0.62	<b>0.99</b>		17/04/2025 08:10
	---	Capriolo	-1.34	-1.33	-1.30	<b>-0.99</b>		17/04/2025 08:10
	---	Soncino	0.28	0.42	0.44	<b>0.49</b>		17/04/2025 08:10
	---	Ostiano	-0.73	-0.77	-0.64	<b>-0.52</b>		17/04/2025 07:20
	---	Marcaria	0.59	0.55	0.55	<b>0.66</b>		17/04/2025 07:40
Mella	Brescia	Bovegno	-0.91	-0.9	-0.89	<b>-0.64</b>		17/04/2025 08:10
	Brescia	Stocchetta	0.51	0.51	0.52	<b>0.65</b>		17/04/2025 07:40
	---	Manerbio	0.95	0.93	0.93	<b>1.44</b>		17/04/2025 08:10
Chiese	---	Gavardo	0.85	0.84	0.84	<b>1.03</b>		17/04/2025 08:10
	---	Asola	1.08	1.06	1.28	<b>1.20</b>		17/04/2025 08:10
Mincio	Mantova	Monzambano	1.94	1.96	1.96	<b>1.93</b>	■	17/04/2025 08:10
Secchia	Secchia	Pioppa	7.55	7.09	6.76	<b>6.62</b>		17/04/2025 08:00

**Monitoraggio livelli idrometrici:**

Per ogni stazione idrometrica significativa su ogni corso d'acqua, si riporta il valore di altezza idrometrica più aggiornato e i livelli idrometrici osservati nelle 3, 6, 12 e 24 ore precedenti al livello attuale. Per conoscere tutte le soglie idrometriche di allertamento vigenti fare riferimento all'allegato 4 della D.g.r. n° 4114 del 21 dicembre 2020.

**LEGENDA:**

Superamento Soglia di allertamento			Valore non disponibile
Soglia 1	Soglia 2	Soglia 3	
■	■■	■■■	-

**PREVISIONE IDRAULICA**

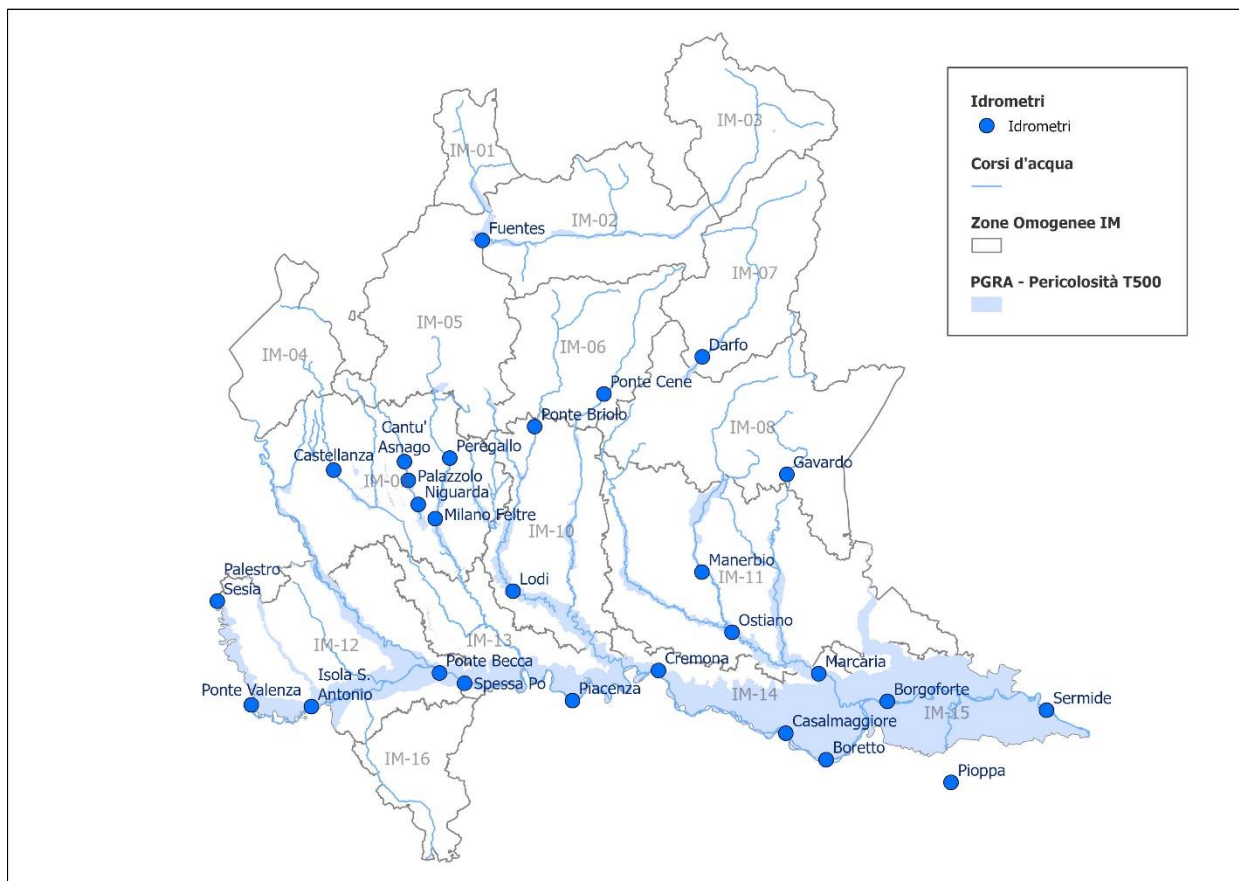
Fiume	APFSR	Stazione idrometrica	Previsione idraulica				Soglie di allertamento h [m]*		
			+ 6 h	+ 12 h	+ 24 h	+ 36 h	Soglia 1	Soglia 2	Soglia 3
Po	Po	Ponte Valenza	---	■■■	■■■	■■	2.7	3.3	4.8
	Po	Isola S. Antonio	---	■■■	■■■	■■■	5.5	6.5	8
	Po	Ponte della Becca	---	■■	■■■	■■■	3.5	4.5	5.5
	Po	Spessa Po	---	■	■■	■■■	4.5	5.5	6.5
	Po	Piacenza	---	■	■■	■■■	5	6	7
	Po	Cremona	---			■	2.2	3.2	4.2
	Po	Casalmaggiore	---			■	3.6	4.6	5.6
	Po	Boretto	---				4.5	5.5	6.5
	Po	Borgoforte	---				5	6	7
	Po	Sermide	---				7	8	9
Olna	Milano	Castellanza				1.8	2.1	2.4	
Seveso	Milano	Cesano Maderno				0.8	2	2.3	
	Milano	Palazzolo				1.6	2	2.45	
	Milano	Niguarda via Ornato				0.6	1.4	2	
Lambro	Milano	Peregallo				1.2	1.7	2.2	
	Milano	Milano - via Feltre				2	2.5	3	
Adda	Adda S.	Fuentes				2	2.4	2.8	
	Lodi	Lodi				0	1.2	2	
Brembo	---	Ponte Briolo				2.5	3.5	4.5	
Serio	---	Ponte Cene				0.8	1.7	2	
Oglio	Oglio S.	Darfo				1.5	3	4.2	
	---	Ostiano				2.5	3.5	5	
	---	Marcaria				3.2	4.3	5.5	
Mella	---	Manerbio		■	■	2.5	3.2	3.8	
Chiese	---	Gavardo				1.7	2.6	3.3	
Secchia	Secchia	Pioppa			■	7.8	9.6	11.7	

**LEGENDA:**

Nessun superamento di soglia previsto		
■	Livelli idrometrici previsti superiori alla soglia 1 di allertamento	Bassa probabilità di fenomeni di esondazione, prestare attenzione all'evoluzione della situazione
■■	Livelli idrometrici previsti superiori alla soglia 2 di allertamento	Possibilità di fenomeni di inondazione localizzati o limitati alle aree golenali e moderati fenomeni di erosione.
■■■	Livelli idrometrici previsti superiori alla soglia 3 di allertamento	Possibilità di fenomeni di inondazione estesi alle aree distali al corso d'acqua, di intensi fenomeni di erosione e di alluvionamento.
---	Previsione non disponibile	
*	Soglie idrometriche di allertamento – Estratto dall'allegato 4 della D.g.r. n° 4114 del 21 dicembre 2020	

## PREVISIONE IDRAULICA

A causa delle abbondanti precipitazioni che hanno interessato il bacino del fiume Po, in particolare nella sua porzione piemontese, si sta osservando il transito di un'onda di piena nel territorio lombardo e si prevedono incrementi dei livelli idrometrici nelle sezioni di Ponte Valenza, Isola S. Antonio, Ponte della Becca, Spessa Po, Piacenza, Cremona e Casalmaggiore. Nello specifico, secondo gli attuali scenari di previsione, i livelli potrebbero raggiungere o superare la «soglia 3 di allertamento» nelle sezioni di Ponte Valenza e Isola S. Antonio entro la tarda serata di oggi 17/04 e la notte di domani 18/04. Nella sezione di Ponte della Becca è previsto il superamento della «soglia 3 di allertamento» entro la mattina di domani 18/04, mentre nelle sezioni di Spessa Po e Piacenza non è escluso il superamento della «soglia 3 di allertamento» entro la notte di sabato 19/04. Infine, non è escluso il superamento della «soglia 1 di allertamento» alle sezioni di Cremona e Casalmaggiore nelle prime ore di sabato 19/04.



Le previsioni riportate sono il risultato delle analisi del Centro Funzionale Monitoraggio Rischi di Regione Lombardia, condotte a partire da risultati di modellistica idrologica-idraulica basata su modelli meteorologici. Le previsioni derivano da elaborazioni modellistiche che per loro stessa natura contengono un grado di incertezza non eliminabile. Inoltre, in corrispondenza di fenomeni convettivi e di tipo temporalesco, aumenta ulteriormente il grado di incertezza delle previsioni meteorologiche, con evidenti ricadute anche sulle previsioni dei livelli attesi di criticità idraulica e idrogeologica in una determinata area. Tale incertezza risulta contenibile solo attraverso un'attenta attività di monitoraggio e sorveglianza del territorio anche attraverso la consultazione dei dati della rete Idro-Nivo-Meteo e radar di ARPA Lombardia accedendo al sito [iris.arplombardia.it](http://iris.arplombardia.it) e all'app radarLOM. Per danni causati da eventi naturali profilarsi preventivamente e segnalarli tramite l'applicativo Ra.S.Da. al seguente link: [protezionecivile.servizi@iris.lombardia.it](mailto:protezionecivile.servizi@iris.lombardia.it).

Segnalare ogni evento significativo a:



Sala Operativa di Protezione Civile  
Centro Funzionale Monitoraggio Rischi Naturali  
[salaoperativa@protezionecivile.regione.lombardia.it](mailto:salaoperativa@protezionecivile.regione.lombardia.it)  
[cfmr@protezionecivile.regione.lombardia.it](mailto:cfmr@protezionecivile.regione.lombardia.it)